

OKTOBER 2016

24-uur Beheerkamer 028 313 8000/8111
Brandweer 028 312 2400

Bulletin

Amptelike nuusbrief van die Munisipaliteit Overstrand

HUISROOF NIE TOT 'GROOT STEDE' BEPERK NIE

Tot onlangs toe nog is Overstrand se inwoners die emosionele trauma gespaar van misdadigers wat hul persoonlike ruimte - hul wonings - binnedring met die vaste voorneme om alles te buit waarop hulle hul hande kan lê, soms met katastrofiese gevolge.

Gevolgtrek, en miskien omdat ons as Overstranders soveel vertroue in ons medemens het, het ons dalk 'n bietjie té houtgerus geraak in soverre die beveiliging van ons huise en besittings aanbetref.

Ongelukkig, weens die dramatiese toename in kleindiefstalsake en huisbrake in dié gebied, is die bevelvoerder van Hermanus se speurtak, lt.-kol. GM Pillay, genoopt om 'n versoek tot *Bulletin* te gerig om almal in die gebied te waarsku om waaksaam te wees en hul bes te doen om te verseker dat hulle hulself en hul besittings beveilig.

Behalwe om te verseker dat alle toegangspunte tot jou woning - veral vensters en deure - veilig toegesluit is en teen dié beskerm word, moet nooit die indruk skep dat niemand tuis is nie:

- Koerante en posstukke wat bloot in jou posbus of op jou drumpel ophoop, verrai dat jy nie tuis is nie. Vra 'n buurman om hierdie namens jou op te tel.
- Wanneer jy jou huis vir 'n rukkie onbewoon gaan laat, oorweeg dit om tydskakelaars te installeer wat die TV en sekere ligte op ongewone tye sal aanskakel. Sodoende is dit moeilik om te bepaal of iemand wel tuis is... of nie.
- Dan het baie van ons ook die gewoonte om die gordyne/blinders toe te trek voordat ons op 'n lang reis vertrek. As daardie gordyne/blinders dag na dag, week

na week nie 'n aks roer nie, is dit 'n duidelike teken dat niemand tuis is nie... Miskien kan dieselfde gawe buurman wat die pos/koerante namens jou afhaal ook help om hierdie sakie by te lê?

Wanneer tuis, is dit logies om nooit enige waardevolle items oop en bloot naby 'n oop venster of deur te laat lê nie - veral nie selfone, tablette of skootrekenaars nie. Wees egter altyd ook daarop bedag dat die wasgoed op die draad of die grassnyer wat langs die heining staan dalk net so aanloklik kan wees.

Nie alle inbrekers stap egter goedsmoeds by die voor of agterdeur in nie: Sommige bedink die ongelooflikste plannetjies.

Volgende keer wanneer iemand "kastig" die verkeerde nommer geskakel het, dink mooi na oor hoe jy reageer. Moet nooit goedsmoeds jou eie nommer uitlaap nie en moet nooit laat blyk dat die huiseienaar - d.w.s. jou gade/ouer - dalk nie tuis is nie. Bring ook hierdie beginsel by jou kinders - en hulle oppassers - tuis.

Uiteraard sal jy alles en almal wat vir jou lief en dierbaar is, beter kan beskerm deur bewegingsverklidders en alarmstelsels te installeer om jou huis so onaanklik as moontlik te maak.

'n Ander kostedoeltreffende opsie sou wees om 'n hond aan te skaf of om stekelrige struik al langs jou heining en onder vensters aan te plant - die meeste dié is opportuniste en sou verkies om blitsig op die vlug te slaan eerder as om hulself van die kloue van iets soos die noemnoem (*Carrissa macrocarpa*) of keiappel (*Dovyalis caffra*) te bevry.

Alle begeesterde tuiniers - wees bedag

Sypaadjies is bedoel vir VOETGANGERS!!

Natuurlik het ons waardering vir die geesdrif waarmee huiseienaars help om ons dorpe te verfraai deur hul sypaadjies op te kikker, maar Munisipaliteit Overstrand moet maan dat waarna in die volksmond as 'n "sypaadjie" verwys word, inderwaarheid 'n *padreserwe* is.

Ingevolge wetgewing kom dit daarop neer dat daardie 1,5 meter- breë rand al langs jou erf wat jou eiendom van 'n straat skei, aan die Munisipaliteit behoort en vir gebruik deur alle vorms van openbare vervoer gereserveer is - in die geval van residensiële areas, meesal *voetverkeer*.

Overstrand se huiseienaars raak soms 'n bietjie té geesdriftig en laat toe dat hul tuine tot so 'n mate na die sypaadjie oorspoel dat dit haas onmoontlik sou wees vir enigeen - hetsy te voet of per rolstoel - om daarlangs te beweeg sonder om van die sypaadjie te tree en, by implikasie, in die pad van aankomende verkeer te beland.

Soos duidelik uit hierdie voorbeeld blyk, stel hierdie praktyke die veiligheid van diegene in gevaar wat alle reg het om langs ons dorpe se sypaadjies te beweeg sonder om te vrees dat hulle raakgery gaan word.



Hou ook in gedagte dat die lane en strate in die meeste van ons dorpe net-net wyd genoeg is om tweerigting-verkeer te akkommodeer. So stel jou die gevolge voor indien twee voertuie wat in teenoorgestelde rigtings ry, nog 'n padgebruiker op 'n fiets en 'n ma met 'n kleuter in 'n stootwaentjie mekaar langs hierdie stuk pad sou ontmoet...

Indien enige van die motoriste waarna in hierdie scenario verwys word, sou moes uitswaai om 'n botsing te vermy en gevolglik deur hierdie kunstigversierde sypaadjie moet ploeg, sal alle skade - insluitend dié aan die betrokke motoris se voertuig - vir die huiseienaar se rekening wees. Maar dit is maar net die helfte van die storie: Sê nou net 'n botsing

kan nie vermy word nie en iemand word in die proses beseer...?

Die voorbeeld wat hier uitgebeeld word, is maar net een van baie gevalle waar die Munisipaliteit sal moet intree om te verseker dat huiseienaars nie inbreuk maak op sypaadjies en sodoende padgebruikers - hetsy motoriste of voetgangers - in gevaar stel nie.

Uiteraard is die volgende vraag: Hoe maak ek seker dat my sypaadjie verkeersvriendelik is? Dit is heel eenvoudig: Stel jou voor jy is 'n ouer wat jou baba van een punt van die blok na die ander in sy waentjie stoot.

As jy moet kies en uitswaai om struik en bome langs die pad te vermy en dit onmoontlik is om die waentjie deur kolle gruis/grondbedekking of, erger nog, 'n hele bedding vygies aan die beweeg te hou, is dit duidelik nie voetganger vriendelik nie.

In hierdie verband bepaal artikel 5(b) van die verordening insake strate en openbare plekke, dat geen persoon op enige wyse voetgangerverkeer op 'n sypaadjie sal versper deur enige objek of voertuig daarop aan te bring of toe te laat dat dit aangebring word nie. Hier het "objek" die wydste moontlike betekenis en sluit rotse, stompe, los klippe, blombeddings, heinings, ensovoorts in.

Voorts, ingevolge artikel 8 van die verordening waarna verwys word, is dit 'n oortreding om sonder voorafgoedkeuring, boumateriaal in 'n openbare plek (m.a.w. 'n sypaadjie) af te laai, te berg en/of te meng en/of om toe te laat dat enige tipe rommel (met inbegrip van tuinafval en bourommel) in só 'n plek opbou. Dit impliseer uitdruklik dat stortbakke/houers ook nie op padreserwes of in openbare plekke geplaas mag word nie tensy die betrokke Administrasie 'n korttermyn-huurooreenkoms vir hierdie doel goedgekeur het.

Vir 'n gedetailleerde antwoord oor wat toegelaat word en wat nie, is die beste raad om Overstrand se "Policy on the Administration of Immovable Property" via www.overstrand.gov.za af te laai en veral aandag te skenk aan paragrawe 63 tot 64 "Projections, Projecting Structures and Encroachments". So nie, besoek jou naaste munisipale kantoor en vra vir 'n afskrif van die vermelde beleid.

SO LYK DIE NUWE RAAD (2016 - 2021)



Uitvoerende Burgemeester
Rdl Rudolph Smith (DA)
028 313 8011 / 082 514 6411
rsmith@overstrand.gov.za



Wyk 1
Rdl Xolani Msweli (ANC)
074 623 0153
bennert@gmail.com



Wyk 2
Rdl Riana De Coning (DA)
028 313 8017 / 083 597 2781
rdeconing@overstrand.gov.za



Wyk 3
Rdl Kari Brice (DA)
083 650 4206
karibrice@hermanus.co.za



Wyk 4 / Speaker
Rdl Anton Coetsee (DA)
028 316 4454 / 083 283 5237
antoncoetsee@hermanus.co.za



Wyk 5
Rdl Valerie Pungupungu (ANC) 073 093 7288
pungupunguvalerie@gmail.com



Wyk 6
Rdl Michelle Sapepa (ANC)
072 580 5157
msapepa@overstrand.gov.za



Wyk 7
Rdl David Botha (DA)
028 313 8023 / 079 491 6218
david@route2.co.za



Wyk 8
Rdl Elnora Gillion (DA)
028 313 8018 / 073 177 3299
egillion@overstrand.gov.za



Wyk 9
Rdl Grant Cohen (DA)
072 436 9068
grantcohen25@gmail.com



Wyk 10
Rdl Fanie Krige (DA)
082 773 7749
sdkrige@gmail.com



Wyk 11 / Onder-Burgemeester
Rdl Dudley Coetzee (DA)
028 313 8058 / 082 574 4404
dcoetzee@overstrand.gov.za



Wyk 12
Rdl Vuyani Macotha (ANC)
076 859 7607
vmacotha@overstrand.gov.za



Wyk 13 / Rdl Dr
Junita Kloppers-Lourens (DA)
083 268 9408
jck-lourens@da-mp.org.za



Proporsioneel
Rdl Andrew Komani (DA)
028 313 8017 / 073 827 9972
akomani@overstrand.gov.za



Proporsioneel
Rdl Moira Opperman (DA)
072 898 3335
mopperman@overstrand.gov.za



Proporsioneel
Rdl Arnie Africa (DA)
071 608 0007
arniefak@gmail.com



Proporsioneel
Rdl Archie Klaas (DA)
074 623 0153
archieklaas@gmail.com



Proporsioneel
Rdl Nicolette Botha-Guthrie (DA) 082 376 6265
nbotha-guthrie@overstrand.gov.za



Proporsioneel
Rdl Lindile Ntsabo (DA)
081 491 0949
lntsabo@yahoo.com



Proporsioneel
Rdl Siphwo Kalolo (ANC)
073 828 3678
kololo.siphwo@gmail.com



Proporsioneel
Rdl Theodorah Nqinata (ANC)
072 335 1338
nnqinata@overstrand.gov.za



Proporsioneel
Rdl Connie Tafu-Nwankwo (ANC) 071 916 7342
constancy@yahoo.com



Proporsioneel
Rdl Simphiwe Tebele (ANC)
072 886 0245
siimpra10@yahoo.com



Proporsioneel
Rdl Benet Molefe (EFF)
060 718 2807
molefebenet@gmail.com

OVERSTRAND SE WYKE IS:

1. Franskraal en Masakhane;
2. Gansbaai, De Kelders, Kleinbaai en Blompark;
3. Hermanus en gedeelte van Westcliff;
4. Mount Pleasant, Hemel-en-Aarde Valley en gedeelte van Westcliff;
5. Zwelihle Suid;
6. Zwelihle Noord;
7. Sandbaai;
8. Hawston, Fisherhaven en Honingklip;
9. Kleinmond, Mountain View en Palmiet;
10. Betty's baai, Pringlebaai, Rooiels, Overhills en Proteadorp;
11. Stanford, Baardskeedersbos, Pearly Beach, Viljoenshof, Withooge en Buffeljachts;
12. Zwelihle Noordwes;
13. Onrus en Vermont.



Uitnemendheid Uitgestal

Dit is 'n eer en 'n voorreg om Maryna Visagie tot die Burgemeester se galery te verwelkom. Dié werk getitel "Ou Hawe - Hermanus" is 'n voorbeeld van een van Visagie se olie-op-doeck-skilderye. Kunstenaars wat daarin belang stel om hul werke in die Burgemeester se kantore uit te stal, word versoek om Mari Geyer by artintheoffice1@gmail.com te kontak.

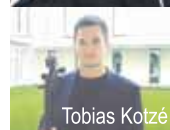


KLAVIERDUO EN PLAASLIKE TJELLIS VANDEESMAAND OP SPYSKAART

Gedurende Oktober gaan OAK twee uitmuntende konserte aanbied. Op Vrydag die 14de gaan die klavierduo Carles en Sofia vanaf Spanje hul gehoor op 'n uur van betowerende Spaanse musiek trakteer. Die werke wat uitgevoer gaan word, sluit in Goyescas (100 jaar later!) uit die opera deur Enrique Granados, *Suite Española* deur Isaac Albéniz en *Two Dances* from *La Vida Breve* deur Manuel de Falla. Hierdie konsert begin stiptelik om 19:00. Dan op Sondag die 23ste om 15:00 gaan Hermanus een van sy eie seuns op die verhoog verwelkom - die tjellis Tobias Kotzé. Tobias het onlangs sy meestersgraad aan die Conservatorio della Svizzera Italiana in Lugano, Switserland, verwerf en sal deur Elna van der Merwe begelei word. Hulle gaan werke deur Bach, Boccherini, Brahms, Sibelius en Prokofiev uitvoer. *Beide konserte word in die Burgersentrum op Hermanus gehou. Kaartjies kos R130 (R60 vir studente). Skakel BELLINI by 028 312 4988 om te bespreek. Alle ander navrae kan gerig word aan sekretaresse René du Plooy by 082 940 4238.*



Carles & Sofia



Tobias Kotzé